



Inventaire des Membracides du CEDEFORG

Centre de Découverte
de la Forêt Guyanaise



Inventaire des Membracides du CEDEFOG

(Session Février 2023)

Centre de Découverte de la Forêt Guyanaise

pk12 route du Dégrad Saramaca (Kourou)



Maître d'ouvrage :

CEDEFOG

Centre de Découverte
de la Forêt Guyanaise

pk12 route du Dégrad Saramaca
97310 Kourou

Représenté par Lucile Dudoignon
(cedefog@mailo.com)



Réalisation de l'étude :

Cladonota - Jérémie Lapèze

pk11 route du Dégrad Saramaca
97310 Kourou

N° SIRET : 850 009 093 00020

Représenté par Jérémie Lapèze
(jeremie.lapeze@igpn.fr)

Citation conseillée :

LAPEZE J. 2023. - Inventaire des Membracides du CEDEFOG - Centre de Découverte de la Forêt Guyanaise - pk12 Route du Dégrad Samaramaca à Kourou. Février 2023. 10 pp.

I - Présentation générale

Objectif

Cet inventaire s'est inscrit dans le cadre de l'appel à projet Te Me Um, qui est un programme destiné à soutenir de manière opérationnelle les acteurs de la biodiversité des outre-mer français. L'objectif était ici d'améliorer les connaissances naturalistes du site du CEDEFOG tout en sensibilisant le public avec des animations et des sorties avec des spécialistes.

II - Matériel et Méthodes

Prospection à vue

Cette méthode consiste à observer et éventuellement collecter les insectes à l'aide d'un tube ou d'un filet. Ces prospections ont été particulièrement axées sur les milieux favorables à l'observation des groupes ciblés : chablis en sous-bois et zone de lisière avec des plantes de repousse pour les membracides.

Les prospections à vue ont été effectuées sur le terrain du CEDEFOG la journée du 25 Février.

Piège lumineux

Le piège lumineux consiste à attirer les insectes sur un drap durant la nuit grâce à une source lumineuse. Ce type de collecte est qualifié de semi-active. Ce piège a l'avantage d'être sélectif dans la mesure où la collecte se fait manuellement et donc de manière ciblée.

Un piège lumineux muni de deux ampoules à vapeur de mercure de 250W a été installé en lisière de la forêt : un compromis pour à la fois accéder facilement à l'animation avec le public, et avoir une proximité directe avec la végétation abritant un maximum de biodiversité. Le piège a fonctionné la nuit du 24 Février en continue afin d'attirer les insectes, des veilles régulières ont été réalisées jusqu'à minuit, puis une dernière relève a été effectuée en fin de nuit, à 5h30.

Prélèvement et conservation des spécimens

Les spécimens nécessitant une détermination en laboratoire (espèces de petites tailles ou appartenant à un complexe d'espèces) ont été prélevés. De même pour les espèces jugées intéressantes qui sont venues enrichir la collection de référence. Les spécimens collectés sont conservés dans la collection Jérémie Lapèze (Kourou) en vue de leur valorisation.

Données antérieures

Ce même site avait déjà pu faire l'objet de prospections ponctuelles le 24/11/2021, 6 espèces de membracides avaient été répertoriées du site.



Les zones de lisières sont des zones propices à l'observation des membracides car ils se nourrissent facilement sur les plantes dites pionnières à croissance rapide. Malheureusement l'*Acacia mangium* a tendance à rendre certaines zones homogènes et peu diversifiées.



Piège lumineux (lampes à vapeur de mercure)



Le sous-bois est une zone peu propice à l'observation des membracides, il y a peu de jeunes plantules ou de repousses, les densités observés y sont généralement très faibles.



Les chablis sont des zones propices à l'observation des membracides qui s'observent généralement sur les jeunes plantes profitant de la forte luminosité de ce micro-habitat



Phormophora maura



Paragara cf. tholoidea



Cyphonia clavata



Enchenopa squamigera



Phyllotropis fasciata



Lophyraspis muscaria



Tropicodolomia auriculata



Stegaspis fronditia

III - Résultats

Membracidae/Aetalionidae

Piège lumineux

9 individus pour 9 espèces, dont deux espèces peu communes marqués d'une astérisque.

Procyrta pectoralis
Amastris sp.1
Amastris sp.2
Amastris exaltata
*Enchenopa aff concolor**
*Enchophyllum sp.431**
Tolania sp.
Stictopelta sp.
Erosne sp.

Prospections à vue

41 individus pour 16 espèces dont 12 sur *Vismia*, 2 sur *Isertia coccinea*, 1 sur *Piper* et 1 sur *Pourouma*.

Darnis lateralis
Bolbonota sp.151
Enchenopa squamigera
Stegaspis fronditia
Amastris sp.3
Aphetea sp.
Phormophora maura
Tragopa sp.
Cyphonia clavata
Phyllotropis fasciata
Anobilia sp.
Tropidolomia auriculata
Neotynelia sp.
Paragara cf. tholoidea
Horiola picta
Lophyraspis muscaria

Données antérieures (24/11/2021)

Stegaspis fronditia
Aetalion reticulatum
Membracis tectigera
Membracis foliatafasciata
Phormophora maura
Bolbonota sp.

Liste complète

Membracidae

Amastris exaltata
Amastris sp.1
Amastris sp.2
Amastris sp.3
Anobilia sp.
Aphetea sp.
Bolbonota sp.151
Cyphonia clavata
Darnis lateralis
*Enchenopa aff. concolor**
Enchenopa squamigera
*Enchophyllum sp.431**
Erosne sp.

Horiola picta
Membracis foliatofasciata
Membracis tectigera
Neotynelia sp.
Paragara cf. tholoidea
Phormophora maura
Phyllotropis fasciata
Procyrtia pectoralis
Stegaspis fronditia
Stictopelta sp.
Tolania sp.
Tragopa sp.
Tropidolomia auriculata

Aetalion

Aetalion reticulatum
Lophyraspis muscaria

Bilan

Durant cet inventaire, 25 espèces ont pu être répertoriées. 9 espèces ont pu être répertoriées à l'aide du piège lumineux et 16 espèces à vue. 3 espèces ont également pu être ajoutées en s'appuyant sur des prospections antérieures.

Nous constatons une forte complémentarité des deux méthodes d'observation qui permettent chacune d'observer des cortèges d'espèces très différents.

Les résultats à vue sont moyens en terme de diversité, ceci s'explique facilement par le manque de diversité végétale dans les zones prospectées, dominées majoritairement par des *Vismia*. On notera tout de même une belle abondance et une certaine facilité à observer les membracides sur les zones de lisière.

Au piège lumineux, le nombre d'espèce est relativement faible, seulement 9 espèces, mais deux espèces peu communes se démarquent de cet inventaire:

-*Enchophyllum sp.431* qui est une espèce encore non décrite et qui n'est connue qu'en très peu d'exemplaires.

-*Enchenopa aff. concolor*, qui se rapproche de l'espèce commune mais qui ne présente pas le critère discriminant de l'apex postérieur du casque noir.

Le bilan général est plutôt satisfaisant, il est évident qu'il reste encore beaucoup d'espèces à recenser du site et les quelques découvertes atypiques sont encourageantes !

Cercopidae

Une seule espèce pour cette famille, répertoriée au piège lumineux.

Zulia pubescens

Fulgoridae

Une seule espèce pour cette famille, répertoriée lors des prospections à vue

Enchophora pyrrhocrypta

Planches de reconnaissance
des espèces les plus communes



Stegaspis fronditia



Stegaspis fronditia



Cyphonia clavata



Phormophora maura



Phyllotropis fasciata



Darnis lateralis



Horiola picta



Tropidolomia auriculata

Sphinx et Saturnides

(par Frédéric Bénélu)

Lors du piège lumineux, les lépidoptères de la famille des sphinx et des saturnides ont été pris en photo puis envoyé au spécialiste de ces familles : Frédéric Bénélu. Une liste a pu être établie : 11 sphinx et 10 saturnides. Les deux espèces marquées d'un astérisque sont des espèces rarement observées sur la frange littorale guyanaise.

SPHINGIDAE

Manduca r. rustica (Fabricius, 1775)
Protambulyx goeldii Rothschild & Jordan, 1903
Protambulyx strigilis (Linné, 1771)
Enyo ocypte (Linné, 1758)
Erinnyis a. alope (Drury, 1773)
Isognathus excelsior (Boisduval, 1875)
Isognathus scyron (Cramer, 1780)
Isognathus swainsonii Felder & Felder, 1862
Eumorpha phorbis (Cramer, 1775)
Xylophanes chiron nechus (Cramer, 1777)
Xylophanes t. tersa (Linné, 1771)

SATURNIIDAE

Rhescyntis h. hippodamia (Cramer, 1777)
Syssphinx m. molina (Cramer, 1780)
Automerina auletes
Automeris cinctistriga (C. Felder & R. Felder, 1874)*
Automeris despicata santaclariana Brechlin & Meister, 2011*
Automeris liberia (Cramer, 1780)
Automeris moresca Schaus, 1906
Molippa simguiana Brechlin, 2021
Pseudautomeris latus (Conte, 1906)
Rothschildia a. aurota (Cramer, 1775)



Enyo ocypte (Linné, 1758)



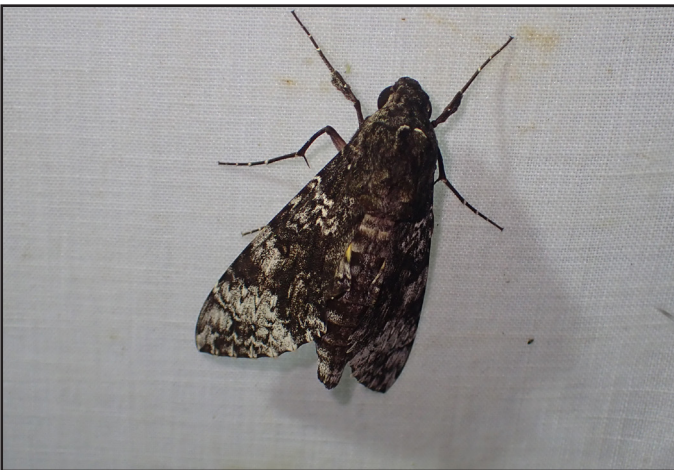
Xylophanes t. tersa (Linné, 1771)



Isognathus scyron (Cramer, 1780)



Erinnyis a. alope (Drury, 1773)



Isognathus excelsior (Boisduval, 1875)



Manduca r. rustica (Fabricius, 1775)



Isognathus swainsonii Felder & Felder, 1862



Protambulyx goeldii Rothschild & Jordan, 1903



Eumorpha phorbas (Cramer, 1775)



Xylophanes chiron nechus (Cramer, 1777)

Protambulyx strigilis (Linné, 1771)



Molippa simguiana Brechlin, 2021



Automeris moresca Schaus, 1906



Automerina auletes



Pseudautomeris latus (Conte, 1906)



Rothschildia a. aurota (Cramer, 1775)



Automeris cinctistriga (C. Felder & R. Felder, 1874)*



Rhescyntis h. hippodamia (Cramer, 1777)



Automeris liberia (Cramer, 1780)



Automeris despicata santaclariana
Brechlin & Meister, 2011*



Syssphinx m. molina (Cramer, 1780)