

Fiche bilan du micro-projet



Initiative de sciences participatives pour la conservation du requin nourrice fauve
« *Paruru Te Rohoi – Protégeons le requin nourrice !* »



FICHE BILAN DU MICRO-PROJET 2024

Merci de renseigner les cases blanches et de renvoyer la fiche à l'équipe de TeMeUm

I. Présentation

Structure, personne en charge du projet et statut	Association pour la Recherche sur les Écosystèmes Mésophotiques et Profonds (AREMP) Clémentine SÉGUIGNE, Présidente
Contact (mail et tel)	clementine.seguigne@aremp.org
Numéro SIRET	N°Tahiti F60828
Numéro RNA	W9P1010807
Coût total du projet (en euro)	22 217 €
Montant du financement sollicité (en valeur et % du coût total)	15 000 €
Lieu de réalisation	Ile de Tahiti, Polynésie Française
Dates de début et de fin du micro-projet	27 septembre 2024 – 12 septembre 2024

Contexte, enjeux et rappel des objectifs (1000 car. max) :

Le **Sanctuaire Requin Polynésien** abrite 34 espèces, dont certaines présentent encore de **grands mystères** quant à leur écologie. Parmi elles, le **requin nourrice fauve** (*Nebrius ferrugineus*), pourtant facilement observable en plongée et attractif par sa taille et son attitude placide, reste **très peu étudié**, y compris à l'échelle mondiale. Or, cette espèce est aujourd'hui **vulnérable à l'extinction** et soumise à d'**importantes menaces** environnementales et anthropiques.

Notre programme vise à développer une initiative inédite de **sciences participatives**, exploitant des données entre **0 et 80 mètres** afin de mieux comprendre les **déplacements verticaux** et le **comportement** de cette espèce, dans une optique de **conservation**. Parallèlement, des **actions pédagogiques** et de **sensibilisation**, également ouvertes à des publics habituellement peu représentés, ont été mises en place. Elles ont permis une **implication active** des intéressés et ont contribué à renforcer la volonté collective de **protéger le Rohoi**.

FICHE BILAN DU MICRO-PROJET 2024

Merci de renseigner les cases blanches et de renvoyer la fiche à l'équipe de TeMeUm

Principales évolutions du contexte et réorientations en fonction des conditions d'exécution (500 car. max - événements externes ayant influé significativement sur l'exécution du micro-projet (favorables ou défavorables))

La participation a rencontré **un vif succès** à Tahiti avec, à ce jour, **380 plongées** d'observation répertoriées pour un total de **451 observations** de Rohoi, grâce à l'implication de **48 plongeurs**. Ce résultat dépasse les espérances d'une première année de lancement. Aujourd'hui, des observations ont même pu être collectées dans d'**autres îles**.

L'identification des *Rohoi* reste difficile, en raison de leur **robe uniforme** et de la **qualité variable des caméras** utilisées. Malgré ces difficultés, **40 individus** ont pu être photo-identifiés, et l'on compte aujourd'hui **3 recaptures**.



Un Rohoi sur le site des Roses de Matavai (Arue).
Photo : Maxime GREFFET

II. Bilan technique et financier

II.1 Exécution technique

Remplissez le tableau ci-dessous :

Actions prévues*	Livrables prévus*	Livrables réalisés	Indicateurs de résultats
Photo-identifier au moins 30 individus requins nourrices fauves	<i>Le catalogue de photo-identification</i>	Le catalogue de photo-identification	Malgré la difficulté de photo-identifier cette espèce, 40 individus sont aujourd'hui considérés comme reconnaissables sur du long terme.
Obtenir des résultats grâce au programme sur : la fidélité au site des animaux, le sex-ratio observé, la distribution verticale	<i>Bilan des résultats scientifiques et de leur intérêt pour la conservation</i>	Bilan des résultats scientifiques et de leur intérêt pour la conservation	Le sex ratio observé dans la population est plutôt équilibré, 1,21 avec un léger biais en mâles. Près de 1 requin par plongée est rapporté en moyenne entre 0 et 40 mètres . Ce résultat chute avec la profondeur malgré l'observation d'un requin nourrice fauve jusqu'à 85 mètres . La saisonnalité est marquée, entre Mars et Août et pourrait être lié à un comportement social de reproduction . L'étude des comportements suggère un respect strict du code de conduite instauré avec la DIREN afin de réduire le risque de dérangement des animaux.
Effectuer des actions concrètes liées à la pédagogie et à l'éducation à l'environnement (au moins 50 communications photos/vidéos, au moins 2 conférences dans les centres de plongée, au moins 4 interventions à l'IIME de Pirae)	<i>Bilan des actions de médiation et de sciences participatives</i>	Bilan des actions de médiation et de sciences participatives	Sur les 380 plongées rapportées, 110 incluent des photos et vidéos . De plus, 12 plongées conférences ont été effectuées dans des centres de plongées de Tahiti, Une plongée spéciale « Shark Awareness Day » a été organisée, 6 interventions en classe ont été réalisées avec l'IIME de Pirae et les Moana Ambassadors du Lycée du Diadème, ainsi qu' une sortie snorkeling et une sortie plongée pour les enfants de l'IIME, en situation de handicap cognitif. Notre équipe a également participé à la Fête de la Science le 4 octobre 2024 et aux Journées de l'Environnement les 12 et 13 juin 2025.

FICHE BILAN DU MICRO-PROJET 2024

Merci de renseigner les cases blanches et de renvoyer la fiche à l'équipe de TeMeUm

A partir du tableau, indiquez dans l'encart ci-dessous s'il y a eu des différences notables entre les actions et résultats prévisionnels et réalisés

Globalement, les résultats réalisés ont **dépassé les prévisions initiales**. En effet, l'objectif fixé de photo-identifier au moins 30 requins nourrices fauves a été atteint et même dépassé, avec **40 individus** désormais reconnus de manière fiable, malgré les difficultés liées à l'uniformité de la robe de l'espèce et à la qualité variable des vidéos.

Des résultats scientifiques inédits ont également été obtenus, notamment concernant la saisonnalité liée à l'**abondance des Rohoi** ainsi qu'à la présence de **femelles gestantes**, livrant d'importantes réflexions autour des causes liées à leur observation par les plongeurs récréatifs, et aux procédures de **conservation** et de **préservation de la tranquillité** à explorer. Ces résultats sont également la base d'une réflexion autour d'une publication scientifique, quand les données collectées permettront une comparaison inter annuelle.

Enfin, les actions de médiation et de sciences participatives prévues ont non seulement été réalisées mais **enrichies**, avec 12 plongées-conférences, une journée spéciale « Shark Awareness Day », 5 interventions scolaires et deux sorties inclusives en mer pour des enfants en situation de handicap. Ces écarts positifs s'expliquent par l'**engagement fort** des plongeurs participants, la mobilisation des partenaires éducatifs et la pertinence du protocole scientifique mis en place.

Bilan des bénéficiaires par type de public :

Plongeurs récréatifs : Environ **120 plongeurs récréatifs** ont été sensibilisés à la conservation du requin nourrice fauve et à la collecte de données scientifiques par l'intermédiaire des plongées conférences dans deux centres de plongée (FLUID et l'École de Plongée de Tahiti).

Plongeurs techniques : **5 plongeurs techniques** présentant l'aptitude Trimix Hypoxique (100m) ont pu être impliqués, ce qui a permis de mettre à profit les compétences d'un profil rare et peu souvent impliqué dans des programmes de sciences participatives à l'échelle locale.

Scolaires : Notre action avec l'IIME de Pirae, la classe des Moana Ambassadors, ainsi que notre participation aux Journées de l'Environnement ont permis la sensibilisation à l'environnement de près de **1 200 élèves**, du CE1 à la Terminale, à travers des interventions en classes mais également la mise en place d'ateliers interactifs.

Grand public : Notre participation à la Fête de la Science 2024 a permis la sensibilisation d'un public varié de plus de **500 visiteurs**.

Listez les partenariats et collaborations engagés

Partenariats financiers ou avantages commerciaux : OFB (Office Français pour la Biodiversité), DIREN et Air Tahiti

Partenariats pour la réalisation du projet : L'École de Plongée de Tahiti, l'IIME de Pirae, l'IREMP.

FICHE BILAN DU MICRO-PROJET 2024

Merci de renseigner les cases blanches et de renvoyer la fiche à l'équipe de TeMeUm

I.1 Exécution financière : à remplir obligatoirement.

I.2 Budget récapitulatif des dépenses réellement engagées dans le cadre du micro-projet

I DEPENSES DU PROJET					
POSTE DE DEPENSES		INTITULE DE LA DEPENSE	NATURE DE LA DEPENSE*	COUTS TOTAUX PREVISIONNELS*	COUTS TOTAUX REELS
	Fonctionnement/ Achats	Edition, production de supports	Impression de posters, t-shirts, et certificats de parrainage	1 479 €	1 040 €
		Prestataire technique	Baptême de plongée des jeunes de l'IIME	872 €	872 €
		Honoraires prestataires	Création du logo et design des supports pédagogiques	419 €	500 €
		Location salle et matériel	Frais de location de bateau	14 669 €	15 300 €
		Autres	Gonflage gaz de plongée	4 778 €	4 775 €
TOTAL (EN €)				22 217 €	22 487 €

* tel que mentionné dans la décision d'aide

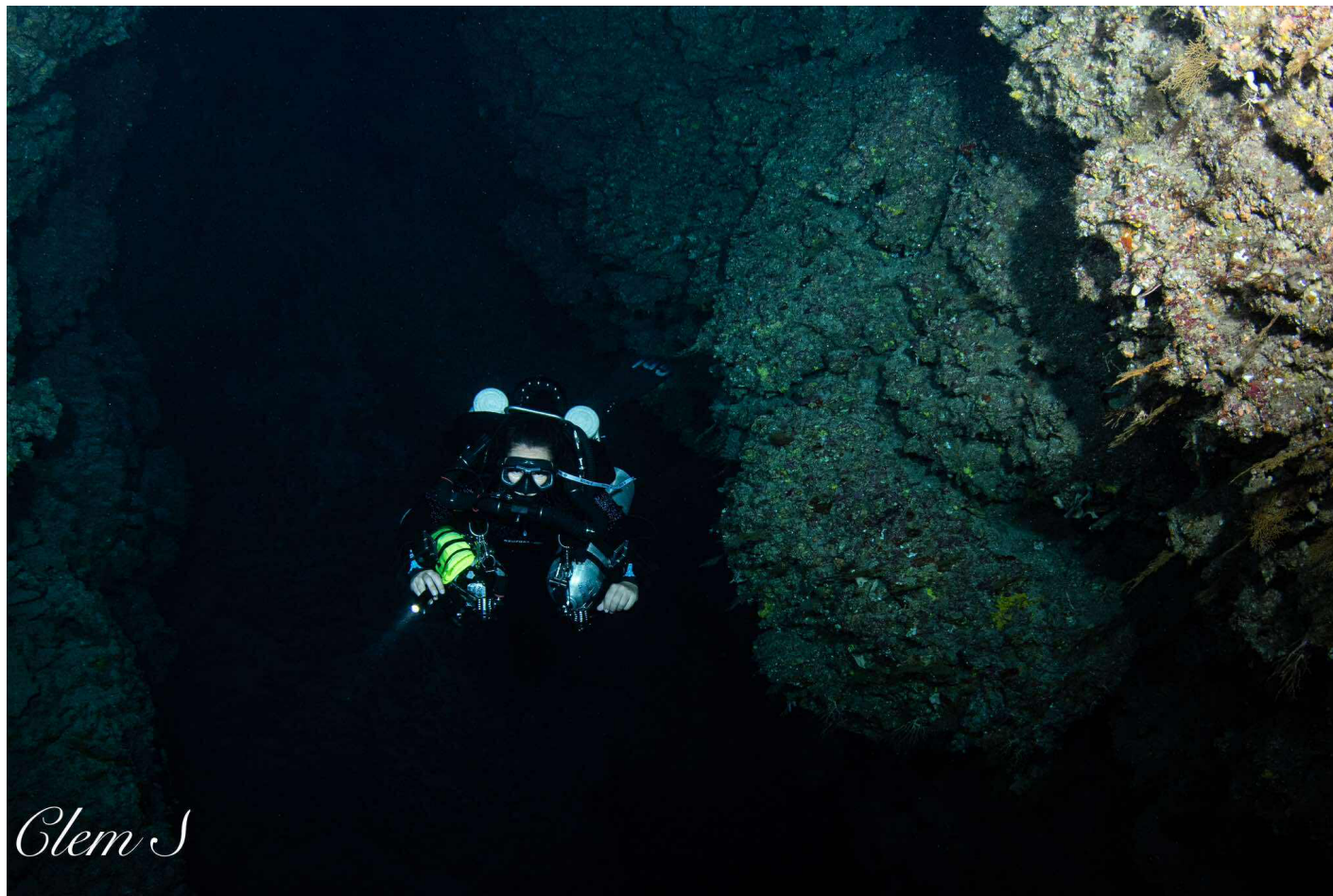
II RECETTES DU PROJET			RECETTES PREVUES*	RECETTES OBTENUES
Subvention OFB			15 000 €	15 000 €
Auto-financement			5 319 €	5 589 €
Co-financement	<i>DIREN</i>		1 898 €	1 898 €
Total (en €)				

* tel que mentionné dans la décision d'aide

FICHE BILAN DU MICRO-PROJET 2024

Merci de renseigner les cases blanches et de renvoyer la fiche à l'équipe de TeMeUm

Certifié conforme par la personne habilitée à certifier les comptes (Nom, prénom, statut, signature et cachet)



Un plongeur recycleur en recherche de *Rohoi* (Arue).
Photo : Clémentine SÉGUIGNE

Clémentine SÉGUIGNE, PRÉSIDENTE



FICHE BILAN DU MICRO-PROJET 2024

Merci de renseigner les cases blanches et de renvoyer la fiche à l'équipe de TeMeUm

Commentaires sur l'exécution financière

Dépenses directes (frais de personnel, déplacement, fonctionnement et achats) : expliquez et justifiez dans l'encart ci-dessous les écarts significatifs éventuels entre le budget prévisionnel de l'action et le budget final réalisés :

Le budget réalisé est globalement conforme au prévisionnel, avec seulement de légers ajustements. Les dépenses d'édition et de production de supports ont été inférieures aux prévisions, tandis que la création graphique a occasionné un léger surcoût. La location de bateau a également légèrement dépassé le montant prévu en raison de frais complémentaires (liés à un dépassement du forfait essence). Les autres postes sont conformes aux attendus. L'écart total reste limité (+1,2%) et a été absorbé par les fonds propres de l'AREMP sans impact sur la bonne réalisation des actions prévues.

Dépenses indirectes (frais de gestion) : expliquez et justifiez ci-dessous les écarts significatifs éventuels entre le budget prévisionnel de l'action et le budget final réalisés

Le programme ne présentait aucune dépense indirecte dans le cadre du projet *Paruru te Rohoi*.

Recettes du projet : expliquez et justifiez ci-dessous les écarts significatifs éventuels entre les recettes prévues et les recettes obtenues

Les recettes sont globalement conformes au prévisionnel. La subvention OFB a été perçue à hauteur de 15 000€ comme prévu. L'apport propre de l'association a été légèrement supérieur au prévisionnel (+ 270€) afin de couvrir le dépassement marginal des dépenses indirectes.



I.3 Perspectives après micro-projet et conclusion

Stratégie de sortie de micro-projet adoptée (le cas échéant) (la destination des matériels et équipements (joindre en annexe un bref inventaire), les mesures prises pour garantir la pérennité des acquis et/ou leur réplication, communication autour du micro-projet/ valorisation)

Les matériels et équipements acquis (posters, supports pédagogiques, visuels graphiques) restent utilisés par l'AREMP et ses partenaires (L'École de Plongée de Tahiti, l'IIME de Pirae, la DIREN, l'OFB, Air Tahiti) dans le cadre de leurs activités de sensibilisation. Le reste des posters a été distribué à différents centres de plongée ayant déjà contribué à la transmission d'observations de *Rohoi* (Tahiti Plongée Passion, Dive & Sea, Fluid, Mokarran Diving, Yaka Plongée, Tikehau Diving).

Le suivi participatif du requin nourrice fauve se poursuit au-delà du micro-projet grâce à l'implication continue des plongeurs et au catalogue de photo-identification déjà constitué. Les données récoltées sont valorisées dans la perspective d'un suivi pluriannuel et de futures publications scientifiques.

La démarche est également répliquable : des actions similaires pourront être menées sur d'autres espèces ou sites en Polynésie, en s'appuyant sur la méthodologie et les outils produits. Le programme pourra évoluer grâce à de nouvelles données collectées. Parmi celles-ci, la mesure de la taille des requins grâce à des lasers permettra de mieux comprendre leur répartition verticale et horizontale à travers un nouveau programme : *Faito te Rohoi : Mesurons le requin nourrice !* Nous souhaitons également déployer nos actions sur de nouvelles îles afin de pouvoir obtenir des comparaisons des patterns écologiques et comportementaux de l'espèce.

Enfin, une communication régulière (conférences, interventions scolaires, supports diffusés) assure la visibilité et la pérennité des acquis auprès du grand public et des acteurs locaux.

Leçons à tirer pour des futurs micro-projets (dont éléments et acquis répliquables du micro-projet)

Ce micro-projet a confirmé la pertinence d'une approche participative pour le suivi d'une espèce vulnérable à l'extinction et peu étudiée. L'implication des plongeurs s'est révélée un atout majeur, mais nécessite un suivi important pour entretenir la motivation des participants et pour former à la collecte de données de photo-identification exploitables.

La collaboration avec des partenaires variés : institutions, prestataires touristiques, écoles a permis une diffusion optimale des résultats et une sensibilisation d'un large public.

Ce micro-projet nous offre la certitude d'une répliquabilité du projet, qui va être par suite déployé dans d'autres îles cibles de Polynésie Française, où le tourisme plongée offre des perspectives intéressantes. Parmi les pistes d'amélioration qui seront proposées, davantage de temps sera prévu au déploiement des actions pour la formation des moniteurs de plongée aux techniques de photo-identification pour améliorer la qualité des données collectées.

Y a-t-il eu un effet de levier grâce à TeMeUm (accès à d'autres financements et/ou perspectives de poursuivre avec un projet de plus grande envergure ? Si oui, merci d'expliquer)

Totalement. Le soutien de TeMeUm a constitué un levier déterminant pour structurer et crédibiliser la démarche. Il a permis de démontrer la faisabilité d'un suivi participatif d'une espèce peu représentée en science et dans les médias en assurant la promotion de sa conservation et la réalisation inédite d'un catalogue de photo-identification pour cette espèce.

FICHE BILAN DU MICRO-PROJET 2024

Merci de renseigner les cases blanches et de renvoyer la fiche à l'équipe de TeMeUm

Fort de ces résultats, l'AREMP a engagé le développement d'un programme frère « *Faito te Rohoi : Mesurons le requin nourrice !* », centré sur la mesure laser de la taille des individus et l'analyse de leur répartition verticale et horizontale. Cette dynamique a déjà facilité des discussions pour de futurs cofinancements (DIREN, OFB, autres potentiels). D'autre part, l'engouement local pour le programme *Paruru te Rohoi* permet aujourd'hui d'initier un déploiement dans d'autres îles de la Polynésie Française pour l'acquisition d'une connaissance renforcée de cette espèce emblématique.

Article pour publication sur le site Internet TeMeUm (possibilité de joindre des documents ou liens)

Paruru te Rohoi : La science participative au service du requin nourrice fauve

Grâce au soutien de **TeMeUm**, l'AREMP a mené un suivi inédit du requin nourrice fauve (*Nebrius ferrugineus*) autour de Tahiti, entre 0 et 80 mètres de profondeur. En **380 plongées d'observation**, **48 plongeurs bénévoles** ont collecté **451 observations** et permis la **photo-identification de 40 individus**. L'analyse des données collectées a révélé une **forte saisonnalité** : les Rohoi sont observés en plus grand nombre entre **avril et juillet** entre 0 et 20m, période où les **femelles gestantes** sont également les plus abondantes. Ces informations concordent avec une potentielle **migration verticale** liée à la reproduction et à la mise bas.

Des plongées profondes ont également confirmé une **distribution verticale élargie**, avec des *Rohoi* observés jusqu'à **85 mètres**, dépassant les informations existantes qui faisaient état d'une limite à 70 mètres.

Parallèlement, le projet a revendiqué une forte **dimension pédagogique** grâce à la réalisation de différentes actions de sensibilisation comme des plongées conférences, des interventions scolaires en classe et sur le terrain, notamment ouvertes aux élèves en situation de handicap de l'**IIME de Pirae**. L'AREMP a également participé à des événements majeurs comme la **Fête de la Science** et les **Journées de l'Environnement**.

Grâce à ces résultats, le programme **Paruru te Rohoi** ouvre désormais la voie à un large déploiement dans d'autres îles de Polynésie Française, mais également à l'intégration de nouvelles données collectées, telle la mesure laser de la taille des animaux observés.

Pour suivre l'évolution du projet et contribuer, n'hésitez pas à suivre la page Instagram de l'association **@asso_aremp**

Propositions d'amélioration pour les prochains appels à projets TeMeUm

La mise en place d'un temps d'échange collectif (visioconférence ou atelier) après la sélection des projets permettrait de partager des bonnes pratiques, d'harmoniser les indicateurs de suivi et de favoriser la mutualisation entre porteurs de micro-projets.



Observation d'un *Rohoi* avec les plongeurs recycleur